

Le jeu de société Jo et moi, tome 2

Un jeu qui a du chien !



Activité

Nous vous proposons un jeu à imprimer qui permet de traiter de manière ludique le sujet des animaux et pour certains, de leur situation préoccupante.

Déroulement de l'activité :

Ce jeu se joue de 2 à 4 joueurs. Il faudra d'abord placer les 26 cartes rondes en cercle de manière à former un plateau de jeu. Les cartes peuvent être placées en alternance ou alors mélangées et placées au hasard. Le pion «voisine» et les pions «chihuahua» doivent être placés sur les cases à distance égale (12 cases séparent donc les pions et si l'on joue à plus de 2 joueurs, les chihuahuas sont tous sur la même case). Il y a toujours une «voisine» sur le plateau et selon le nombre de joueurs 1, 2 ou 3 chihuahuas.

Le jeu contient également un petit dossier «animaux», il apporte plusieurs informations sur 36 animaux différents (disparus, menacés) et contient des questions auxquelles les joueurs devront répondre pour avancer le plus vite possible sur le plateau de jeu.

Les joueurs doivent se munir de deux dés. Pour avancer, on utilisera un seul dé. Pour répondre aux questions, on utilisera les deux dés.

Le but de la voisine étant de rattraper un chihuahua.

Le but des chihuahuas étant de rattraper la voisine.



Règle du jeu :

Chaque joueur place son pion sur une case de manière à ce que les chihuahuas soient à égale distance de la voisine. 12 cases les séparent.

Le premier joueur lance le dé et fait avancer son pion du nombre de cases indiquées sur le dé.

Le sens de rotation n'a pas d'importance mais une fois choisi, il doit être respecté. Vous pouvez favoriser le sens des aiguilles d'une montre.

Si le joueur tombe sur une case «mime ou explique», il lance les deux dés et un des autres joueurs consulte la liste des animaux. L'autre joueur a deux choix selon l'ordre des dés (par exemple, s'il obtient un dé avec le schème 1 et un dé avec le schème 6, il peut choisir l'animal 1.6 ou 6.1). Une fois l'animal choisi, l'autre joueur lui pose la question relative à l'animal (en rouge). Si le joueur répond correctement, il peut avancer d'une case supplémentaire. C'est au tour du joueur suivant.

Si le joueur tombe sur une case «vrai ou faux», il lance les deux dés et un des autres joueurs consulte la liste des animaux. L'autre joueur a deux choix selon l'ordre des dés (par exemple, s'il obtient un dé avec le schème 1 et un dé avec le schème 6, il peut choisir l'animal 1.6 ou 6.1). Une fois l'animal choisi, l'autre joueur lui soumet le vrai ou faux relatif à l'animal (en bleu). Si le joueur répond correctement, il peut avancer d'une case supplémentaire. C'est au tour du joueur suivant. S'il ne répond pas correctement, le joueur recule d'une case. C'est au tour du joueur suivant.

Si le joueur tombe sur une case «Disparu ou pas», il lance les deux dés et un des autres joueurs consulte la liste des animaux. L'autre joueur a deux choix selon l'ordre des dés (par exemple, s'il obtient un dé avec le schème 1 et un dé avec le schème 6, il peut choisir l'animal 1.6 ou 6.1). Une fois l'animal choisi, le joueur doit dire s'il s'agit d'un animal disparu ou pas. La réponse se trouve dans le dossier (s'il a disparu, il sera indiqué «disparu» sur la photo). Si le joueur répond correctement, il peut avancer d'une case supplémentaire. C'est au tour du joueur suivant. S'il ne répond pas correctement, le joueur recule d'une case. C'est au tour du joueur suivant.

Si le joueur tombe sur une case «PRRRROUT», il est propulsé d'une case. C'est au tour du joueur suivant.

Lorsque l'un des chihuahuas rattrape ou dépasse la voisine, il remporte la partie.

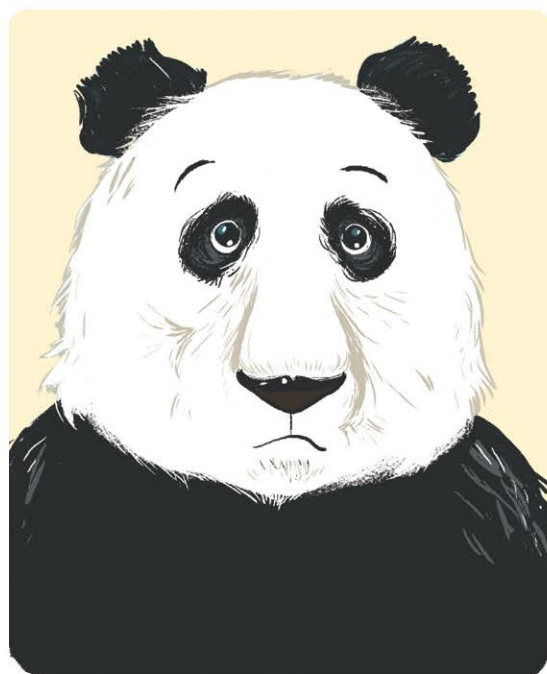
Lorsque la voisine rattrape ou dépasse un des chihuahuas, il remporte la partie.

Quelques conseils :

Certaines questions sont faciles et permettent aux joueurs d'avancer. D'autres sont plus difficiles mais permettent aux joueurs d'en apprendre plus sur ces animaux (c'est l'objectif du jeu). A force de jouer, il s'agira d'activer sa mémoire et d'ancrer ces différentes connaissances.

Dans le dossier, les réponses aux questions sont dans les couleurs correspondantes. Les réponses concrètes ne se trouvent pas directement en-dessous des questions. C'est volontaire. Pour des joueurs plus expérimentés, il est possible de supprimer les couleurs. Les joueurs devront donc chercher les réponses dans le texte.

Nous vous conseillons de plastifier les différents éléments du jeu.





Disparu
ou
pas ?



Disparu
ou
pas ?



Disparu
ou
pas ?



Disparu
ou
pas ?



Disparu
ou
pas ?





Mime ou explique



Mime ou explique



Mime ou explique



Mime ou explique



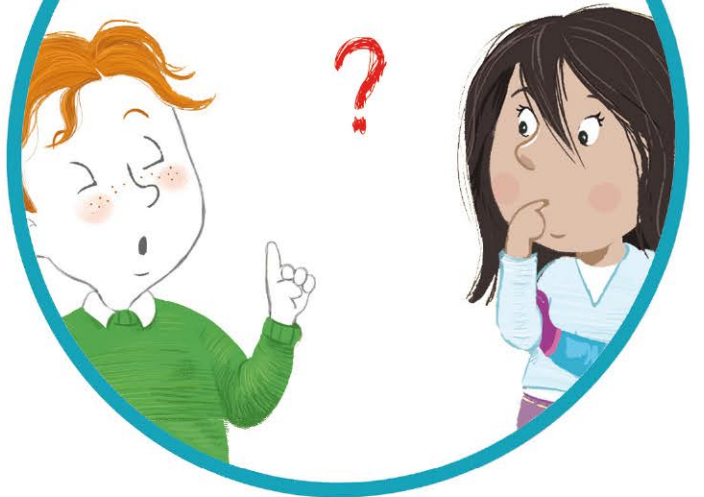
Mime ou explique



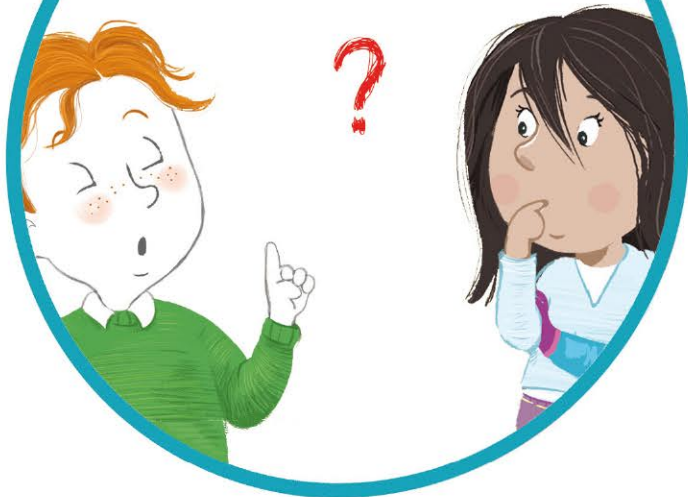
Question



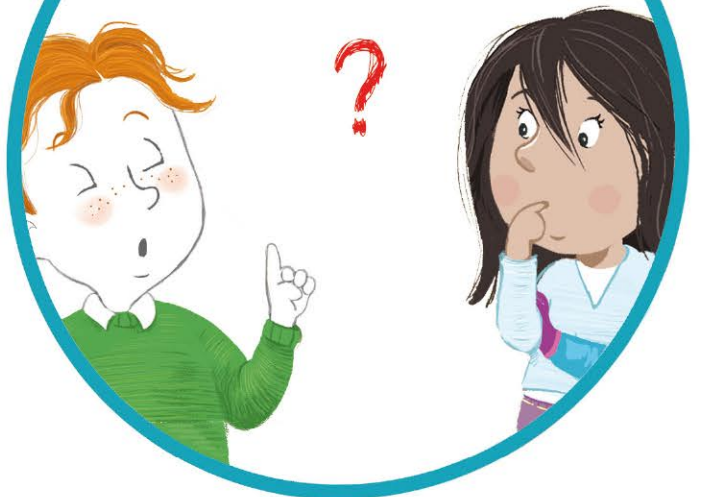
Question



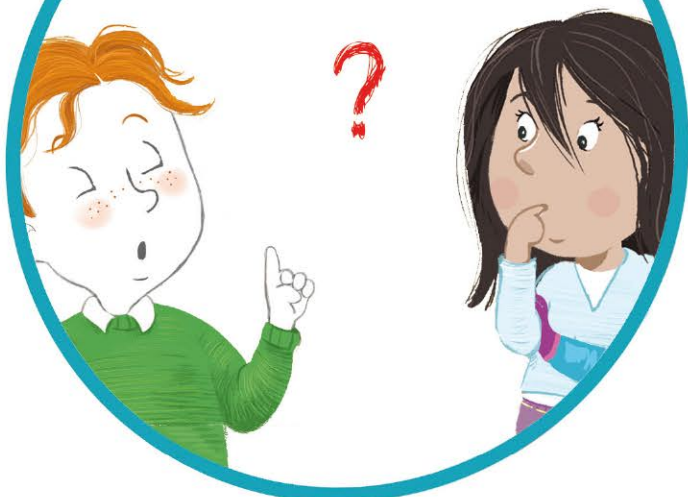
Question



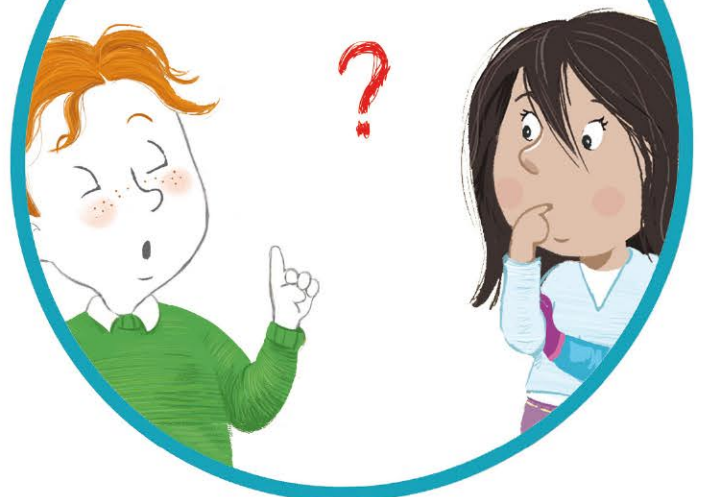
Question



Question



Question



VRAI
FAUX



VRAI
FAUX



VRAI
FAUX



VRAI
FAUX



VRAI
FAUX



VRAI
FAUX



La liste des animaux

1.1. L'ours polaire

1.2. Le dodo

1.3. Le tyrannosaure

1.4. L'aigle royal

1.5. Le flamand rose

1.6. Le diable de Tasmanie

2.1. Le manchot empereur

2.2. Le loup

2.3. La baleine bleue

2.4. La souris sauteuse d'Australie

2.5. Le mammouth

2.6. La tortue géante

3.1. Le rhinocéros blanc

3.2. Le crocodile

3.3. Le grand pingouin

3.4. Le quaggua

3.5. Le panda roux

3.6. Le tigre

4.1. L'orang-outan

4.2. L'éléphant

4.3. L'abeille

4.4. La raie manta

4.5. Le cobra royal

4.6. L'hippocampe

5.1. L'espadon

5.2. Le panda géant

5.3. La grenouille

5.4. La girafe

5.5. Le morse

5.6. Le lièvre

6.1. Le cerf

6.2. Le sanglier

6.3. La rougette

6.4. Le koala

6.5. Le lion

6.6. Le renard roux



1.1. L'ours blanc



Il est aussi appelé ours polaire.

L'ours blanc est le plus grand carnivore terrestre.

Cela veut dire qu'il mange de la viande. **Le phoque est son repas favori.** Il peut mesurer jusqu'à 2 mètres et demi et peser 500 kilogrammes.

Il vit en milieu arctique où grâce à sa fourrure et à sa couche de graisse, **il peut résister à des température très froide.**

L'ours blanc est une espèce menacée (vulnérable) principalement à cause du réchauffement climatique.

Questions :

Quel est le repas favori de l'ours blanc ?

VRAI OU FAUX : L'ours blanc peut résister à des températures très chaudes.

1.2. Le dodo



Le dodo est une espèce d'oiseaux qui vivait sur une île appelée : Ile Maurice. Il a disparu à la fin du 17^{ème} siècle. Il pesait jusqu'à 10 kilogrammes et mesurait 1 mètre. **Cet oiseau ne savait pas voler et construisait ses nids au sol.** La cause de sa disparition est les humains ... Lorsque les navires européens sont arrivés sur l'île, les hommes ont tué les dodos pour les manger mais ont également écrasé les œufs qui

étaient au sol. De plus, ils ont amené des animaux comme des cochons ou des chiens qui n'étaient pas sur l'île auparavant. Les dodos étaient des proies faciles pour eux.

Questions :

Sur quelle île vivait le dodo ?

VRAI OU FAUX : Le dodo était un oiseau qui ne savait pas voler.

1.3. Le tyrannosaure



Le tyrannosaure est un dinosaure ayant vécu au crétacé (il y a plusieurs centaines de millions d'années).

Son nom signifie « **roi des lézards tyrans** ». Il pouvait mesurer jusqu'à 4 mètres de haut et peser 10 tonnes. **Les dinosaures n'ont jamais vécu sur la Terre en même temps que les**

humains. Comme les autres dinosaures, on ne sait pas la cause de leur extinction bien que les scientifiques ont plusieurs idées à ce sujet.

Questions :

Que signifie le mot Tyrannosaure ?

VRAI OU FAUX : Les humains ont vécu en même temps que les dinosaures.

1.4. L'aigle royal



L'aigle royal est un rapace qui a une envergure qui dépasse les deux mètres et le poids des 5 kilogrammes.

L'aigle royal est un oiseau très rapide et agile ce qui lui permet d'attraper plusieurs sortes de

proies (**lapins, rongeurs, écureuil, renards, ...**).

Il a également une vue 8 X plus perçante qu'un être humain. L'aigle royal n'est pas un animal en voie de disparition mais il a disparu de plusieurs régions.

Questions :

Que mange un aigle royal ?

VRAI OU FAUX : L'aigle n'a pas une très bonne vue.

1.5. Le flamand rose



Le flamand rose est un oiseau **d'une espèce que l'on appelle grégaire c'est-à-dire qui vit en grand groupe**. Ces groupes vont de plusieurs centaines à plusieurs milliers d'oiseaux.

Son plumage est rosé d'où son nom. **Cette couleur lui vient de sa nourriture : des petits crustacés.**

Le flamand rose est aussi connu pour sa position particulière lorsqu'il dort : il se place sur une patte et cache l'autre dans son plumage.

Questions :

Que signifie le mot « grégaire » ?

VRAI OU FAUX : Les flamands rose ont cette couleur à cause du soleil.

1.6. Le diable de Tasmanie



Le diable de Tasmanie est une espèce de marsupiaux qui ne vit qu'en Tasmanie. Il est carnivore et a la taille d'un petit chien. Il a un cri très fort lorsqu'il se sent en danger, c'est de là qu'il tient son nom de « diable ». Il s'agit d'une espèce menacée (en danger) en raison de

l'arrivée des européens sur le continent Australien qui les ont chassé et qui ont amené des animaux qui les ont chassé à leur tour. Il attrape également certaines maladies et humaines et est régulièrement écrasé sur les routes.

Questions :

Pourquoi a-t-on donné le nom de « Diable » au diable de Tasmanie ?

VRAI OU FAUX : Il y a des Diables de Tasmanie un peu partout en Europe..

2.1. Le manchot empereur



Le manchot empereur est un oiseau très célèbre de l'antarctique. Il peut mesurer jusqu'à 1 mètre 20 et peser de 20 à 40 kilogrammes. Comme son nom l'indique (manchot), il est incapable de voler. **C'est un très bon apnéiste, il peut rester jusqu'à 18 minutes sous l'eau sans respirer.** Cela lui est bien utile pour pêcher les poissons qu'il mange. **Le manchot ne pond qu'un seul œuf** qui est couvé par le mâle pendant que la femelle va

chercher à manger. Lorsque l'œuf éclot, ils vont s'en occuper à tour de rôle. Il s'agit d'une espèce dite « quasi-menacée » car le réchauffement climatique risque d'être la cause de disparition de cette espèce si la glace sur laquelle il vit continue à fondre au rythme actuel.

Questions :

Combien d'œufs pond un manchot femelle ?

VRAI OU FAUX : Le manchot sait rester sous l'eau longtemps sans respirer

2.2. Le loup



Il existe beaucoup d'espèces de loup. **Ici, nous parlerons du loup gris commun, celui que l'on trouve en Europe.** Les loups vivent en meute. Cela signifie qu'il vivent au sein d'un groupe bien organisé. Le loup est bien connu pour son hurlement. Il lui sert à rassembler la meute ou à

la prévenir d'un danger. Le loup est carnivore et chasse pour se nourrir. **Il mange environ 4 à 5 kilogrammes de viande par jour mais il peut en manger plus et rester plusieurs jours sans se nourrir.**

Questions :

Peut-on rencontrer des loups dans des pays d'Europe comme chez nous ?

VRAI OU FAUX : Le loup peut rester plusieurs jours sans se nourrir..

2.3. La baleine bleue



La baleine bleue est le plus gros animal de notre époque. Elle peut peser jusqu'à 130 tonnes et mesurer jusqu'à 27 mètres. Elle se nourrit essentiellement de plancton, de krill ou de petits crustacés. La baleine a un trou au niveau de la tête qu'elle ouvre lorsqu'elle remonte à la

surface de l'eau pour respirer, on appelle cela un événement. La baleine bleue est une espèce menacée (en danger). Elle a très longtemps été chassée en masse jusqu'à ce que cette chasse soit interdite.

Questions :

Comment s'appelle le trou qui permet à la baleine de respirer ?

VRAI OU FAUX : La baleine bleue est le plus gros animal vivant de la terre.

2.4. La souris sauteuse d'Australie



La souris sauteuse d'Australie est une espèce qui a complètement disparue. Il y a, cependant, d'autres sortes de souris sauteuse en Amérique du nord. On l'appelait aussi « Souris Kangourou » à cause des grands bonds qu'elle faisait. D'après les recherches, cela fait à peu près 200 ans qu'elle a disparue. Il

s'agissait d'espèces nocturnes qui vivaient dans de grand terriers qu'elles creusaient.

Questions :

Quel est l'autre nom de la souris sauteuse d'Australie ?

VRAI OU FAUX : On peut trouver d'autres espèces de souris sauteuses en Amérique

2.5. Le mammouth



Le mammouth est une espère disparue qui a vécu il y a plusieurs centaines de milliers d'années (aux temps préhistoriques) et dont les derniers de l'espèce ont disparu il y a 400 ans. Il fait partie de la famille des éléphants. Sa fourrure sombre lui permettait de résister à de grands froids. Contrairement aux dinosaures, les

mammouth ont bien vécu en même temps que les humains.

Questions :

Pourquoi le mammouth avait besoin de son épaisse fourrure ?

VRAI OU FAUX : Le mammouth a vécu en même temps que les humains.

2.6. La tortue géante



La tortue géante est une tortue terrestre qui fait partie de la famille des reptiles. Elle peut peser jusque 417 kilogrammes et mesurer jusque 1 mètre et demi de long. Elle tient cette grandeur de ce que l'on appelle le gigantisme insulaire. Cela veut dire qu'une espèce qui se retrouve sur une île grandit beaucoup en quelques générations parce qu'elle a

moins de prédateurs. Elles ont également une très longue espérance de vie avec une durée de vie moyenne de 100 ans mais elles peuvent vivre beaucoup plus longtemps.

Questions :

Qu'est-ce que le gigantisme insulaire ?

VRAI OU FAUX : Les tortues géantes peuvent vivre plus de 100 ans.

3.1. Le rhinocéros blanc



Le rhinocéros blanc n'est pas blanc mais bien gris ! On l'appellerait « blanc » à cause d'une erreur de traduction d'une langue à une autre. Il peut mesurer jusqu'à 4 mètres de long et peser 3 tonnes. Il n'a pas une très bonne vue mais par contre il a un très bon odorat. Il s'agit d'une

espèce quasi-menacée. Il est en effet encore chassé par des braconniers pour lui prendre sa corne. Ce qui est particulier c'est que le rhinocéros blanc du nord a complètement disparu mais le rhinocéros blanc du sud de l'Afrique lui, compte encore 20000 individus.

Questions :

Pourquoi appelle-t-on ce rhinocéros gris le « rhinocéros blanc » ?

VRAI OU FAUX : Le rhinocéros a une très bonne vue.

3.2. Le crocodile



Il existe plusieurs espèces de crocodiles. Ici, nous parlerons du crocodile du Nil. C'est l'un des quatre plus grands crocodile au monde. Il peut mesurer 4 mètres de long et peser jusqu'à 750 kilogrammes. Il peut vivre jusqu'à 100 ans. C'est un grand carnivore et sa technique de chasse est de rester immobile dans l'eau juste

à la surface avant de saisir ses proies. Lorsqu'en chassant il casse ses dents, elles peuvent repousser jusqu'à 40 fois.

Questions :

Jusqu'à quel âge peut vivre un crocodile ?

VRAI OU FAUX : Si le crocodile casse ses dents elles peuvent repousser.



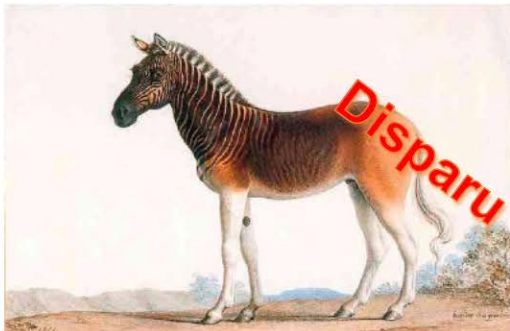
3.3. Le grand pingouin

Le grand pingouin était un grand oiseau qui ne savait pas voler. On pouvait le trouver dans les eaux atlantiques du Nord. Il mesurait jusqu'à 85 centimètres et pesait 5 kilogrammes. Il se nourrissait de poissons et de crustacés. Il était un très bon nageur mais n'était pas très à l'aise sur la terre ferme. Il a été longtemps chassé car il était une proie facile. Lorsque l'on a appris que cette espèce allait disparaître, beaucoup de musées et de collectionneurs voulaient des œufs et des pingouins empaillés. Ce qui a complètement fait disparaître l'espèce.

Questions :

Pourquoi le grand pingouin a-t-il disparu ?

VRAI OU FAUX : Le grand pingouin était un très bon nageur.



3.4. Le quagga

Le quagga faisait partie de la famille des zèbres. Il fut exterminé par les colons au 19^{ème} siècle. Il avait plus de rayures sur la tête puis ces dernières disparaissaient progressivement jusqu'à se croquer ce qui donne l'impression de l'arrière d'un cheval et l'avant d'un zèbre. Il

s'agissait d'une espèce herbivore qui vivaient dans les grandes plaines de l'Afrique australe.

Questions :

De quel famille d'un animal bien connu le quagga fait-il partie ?

VRAI OU FAUX : Le quagga mangeait de la viande.

3.5. Le panda roux



Le panda roux est un mammifère omnivore (c'est-à-dire qu'il mange aussi bien de la viande que des végétaux). Il vit dans des grandes forêts dans les hautes montagnes d'Asie. C'est un animal principalement nocturne. Il s'agit d'une espèce menacée (en danger). **La cause de cette menace**

est principalement la déforestation mais aussi le marché des NAC (NAC = Nouveaux Animaux de Compagnie). Cela signifie qu'on les capture de chez eux pour que les humains puissent en avoir chez eux.

Questions :

La mode des NAC menace l'espèce des panda roux mais que veut dire « NAC » ?

VRAI OU FAUX : Ce panda est omnivore ce qui veut dire qu'il mange les hommes..

3.6. Le tigre



Il existe plusieurs espèces de tigres. On compte en tout 9 sous-espèces dont trois ont disparues. **Il vit sur le continent asiatique uniquement.** C'est le plus grand félin sauvage de notre époque. Il est carnivore et peut avaler 14 à 40 kilogrammes de

viandes en une fois. **Le tigre est un animal solitaire qui se choisit un territoire où un mâle vit avec plusieurs femelles.** Il s'agit d'une espèce menacée (en danger). La déforestation et le braconnage en sont les principales causes.

Questions :

Sur quel continent vit le tigre ?

VRAI OU FAUX : Le tigre aime vivre dans des grands groupes.

4.1. L'orang-outan



L'orang-outan est une espèce qui vit exclusivement sur les îles de Sumatra et Bornéo. Il est plutôt solitaires. C'est la seule espèce de singe qui ne vit pas en groupe. **Il a 97% de gènes en commun avec les humains ce qui veut dire que c'est l'animal qui nous ressemblent le plus.** Il est reconnu pour être un

animal très intelligent. Il est en danger critique d'extinction. **Cela est dû principalement à la déforestation. Les humains rasent les forêt pour accéder aux mines ou alors produire de l'huile de palme que l'on utilise pour les carburants ou encore plusieurs produits alimentaires comme le Nutella, les Twix et autres.**

Questions :

Pourquoi l'orang-outan est un animal qui risque de disparaître ?

VRAI OU FAUX : L'orang-outan est l'animal qui nous ressemble le plus.

4.2. L'éléphant



L'éléphant est le plus gros animal terrestre. Il mesure environ 4 mètres et pèse environ 6 tonnes. Il existe trois espèces d'éléphants (deux d'Afrique et une d'Asie). **L'éléphant d'Asie est plus petit et a des plus petites oreilles.** Il a un très bon odorat et une très bonne ouïe. Il est également

connu pour avoir une très bonne mémoire. **Son cri s'appelle le barrissement.** Il s'agit d'une espèce menacée (en danger). Le braconnage en est la principale cause. On les chasse pour prendre leurs défenses car elles sont en ivoire.

Questions :

Comment appelle-t-on le cri de l'éléphant ?

VRAI OU FAUX : L'éléphant d'Asie est plus grand que l'éléphant d'Afrique.



4.3. L'abeille

L'abeille est un insecte. Il en existe plusieurs sortes et la plupart de ces espèces ne produisent pas de miel. Il n'y a que les abeilles mellifères qui en produisent. Elles restent toutes très importantes malgré tout puisque même si certaines produisent du miel, elles pollinisent les fleurs passant de l'une à l'autre pour se nourrir de leur nectar. Cela permet aux fleurs de se reproduire et de nous apporter tout ce dont nous avons besoin (oxygène, nourriture, ...). Il s'agit d'une espèce gravement menacée principalement à cause des pesticides et du manque de diversité de fleurs.

Questions :

Pourquoi les abeilles sont-elles importantes pour nous ?

VRAI OU FAUX : Toutes les abeilles produisent du miel.



4.4. La raie manta

La raie manta fait partie de la famille des poissons et est la plus grande raie de nos océans. Elle peut atteindre jusqu'à 7 mètres d'envergure et peser jusqu'à 2 tonnes. On l'appelle aussi « diable des mers » à cause de ses nageoires qui se prolongent à l'avant et qui ressemblent à des cornes. Pour se nourrir elle filtre l'eau de mer et mange du plancton ou des petits poissons. Elle vit principalement dans l'océan pacifique proche de la surface. Il s'agit d'une espèce menacée (vulnérable).

Questions :

Quel est l'autre nom de la raie manta ?

VRAI OU FAUX : La raie manta mange de gros poissons.



4.5. Le cobra royal

Le cobra royal est le plus grand serpent venimeux du monde. Il mesure entre 3 et 4 mètres de longueur. Il vit dans les forêts tropicales d'Asie mais aussi dans certains parcs et jardins de ces régions. **Il se nourrit principalement d'autres serpents.** Lorsqu'il mord il injecte son venin qui peut être très dangereux. **Cette espèce ovipare est la seule à construire un nid pour ses œufs.** Il s'agit d'une espèce menacée (vulnérable).

Questions :

Quel est le repas favori du cobra royal ?

VRAI OU FAUX : Le cobra royal pond des œufs.



4.6. L'hippocampe

L'hippocampe est un poisson appelé aussi « cheval des mers » à cause de sa forme particulière. Il existe 220 espèces d'hippocampes. Il se nourrissent de petits crustacés qu'ils aspirent avec leur bouche. **Une des particularités de l'hippocampe, c'est que c'est la mâle qui porte dans une poche ventrale les œufs (pondus par la femelle) jusqu'à leur éclosion.** Comme beaucoup de poissons, il souffre de la destruction de son habitat et de la surpêche dans nos mers et océans.

Questions :

Quel est l'autre nom de l'hippocampe ?

VRAI OU FAUX : C'est le mâle qui porte les œufs jusqu'à leur éclosion.

5.1. L'espadon



L'espadon est un poisson qui vit dans les mers tropicales et tempérées. Il peut mesurer 4 mètres de long et peser jusqu'à 500 kilogrammes. **Son long « bec » qui ressemble à une épée est appelée le rostre.** Il a une vue très développée qui lui permet de chasser aussi bien la nuit que le jour. Cette espèce n'est pas menacée mais sa pêche abondante fait réduire le nombre d'individus et permet les espèce dont il est le prédateur à proliférer.

Questions :

Comment s'appelle le long nez de l'espadon ?

VRAI OU FAUX : L'espadon chasse aussi bien la nuit que le jour.

5.2. Le panda géant



Le panda géant est un mammifère qui ne vit que dans le centre de la Chine. Il pèse environ 100 kilogrammes et mesure environ 1 mètre 60. **Sa nourriture préférée est le bambou.** Pour l'aider à saisir le bambou, le panda possède 6 doigts par pattes et a 42 dents puissantes. Il s'agit d'une espèce menacée (vulnérable). En 2016, il est passé de « en danger » à « vulnérable » car la Chine a créé des réserves naturelles afin de les protéger.

Questions :

Quel est la célèbre nourriture favorite du panda géant ?

VRAI OU FAUX : Le panda possède 4 doigts à chaque pattes .



5.5. Le morse

Le morse est un grand mammifère marin. Il vit autour de l'océan arctique. Il est reconnaissable par ses grandes défenses (comme l'éléphant) et des épaisses moustaches que l'on appelle des vibrisses. Il s'agit d'une espèce menacée

(vulnérable). Il a longtemps été chassé pour sa graisse et ses défenses. C'est à présent le réchauffement climatique qui menace le plus l'espèce car la glace fond et son habitat se réduit.

Questions :

Qu'en ont en commun le morse et l'éléphant ?

VRAI OU FAUX : Le morse vit autour de l'océan indien.



5.6. Le lièvre

Le lièvre est un animal sauvage proche du lapin. Il est herbivore. Le lièvre est très léger et élancé ce qui lui permet de courir très vite à une vitesse de 60 à 80 kilomètres par heure. Il saute aussi très haut, il peut faire des bonds jusqu'à 2 mètres.

Le cri du lièvre s'appelle le vagissement ou le couinement. La femelle du lièvre s'appelle la hase. Bien que ça ne soit pas une

espèce menacée, il est chassé pour sa viande.

Questions :

Pour le lièvre, qu'est-ce que la hase ?

VRAI OU FAUX : Le lièvre est un animal qui court très vite.



6.1. Le cerf

Le cerf de nos régions est appelé « cerf élaphe ». En vérité, « élaphe » en grec veut dire « cerf ». Ce qui est amusant c'est que littéralement, il s'appelle « cerf cerf ».

C'est un grand herbivore qui vit dans la forêt. Sa femelle s'appelle la biche et son petit le faon. Le cerf possède des bois sur la tête qui lui servent notamment aux combats entre mâles. Ces bois tombent chaque hiver et repoussent en été. Le cerf est une espèce grégaire, cela veut dire qu'il vit en grand groupe. Ce groupe est composé d'un mâle et jusqu'à 60 biches. Durant la saison des amours et pour défendre son territoire, le cerf pousse un cri que l'on appelle le brame.

Questions :

Quel est le nom du cerf de nos régions ?

VRAI OU FAUX : Le cerf possède des bois qui grandissent d'année en année.



6.2. Le sanglier

Le sanglier est un mammifère omnivore qui vit dans la forêt. On le dit « fouisseur », cela veut dire qu'il fouille dans la terre pour trouver sa nourriture (champignons, tubercules, fruits, vers ...). Il se roule régulièrement dans la boue et se frotte aux arbres pour chasser les parasites. Il s'agit d'une espèce grégaire, cela veut dire qu'il vit en groupe. Il est principalement nocturne, c'est-à-dire qu'il sort principalement la nuit, pour éviter les chasseurs. La femelle s'appelle la laie et le petit le marcassin.

Questions :

On dit que le sanglier est « fouisseur » qu'est-ce que cela veut dire ?

VRAI OU FAUX : La femelle du sanglier s'appelle la sanglière.

6.3. La rougette



La rougette est une espèce de chauve-souris qui vivaient autrefois sur les îles Maurice et de la Réunion. Elle était nocturne et se nourrissait de fruits et de nectar de fleurs. Contrairement à ses cousines, la rougette ne s'accrochait pas aux branches d'arbres.

Elle vivait dans les troncs d'arbres en grand nombre (jusqu'à 400). La cause de sa disparition est la déforestation et la chasse.

Questions :

Cite une cause de la disparition de la rougette.

VRAI OU FAUX : La rougette se nourrissait du sang des animaux.

6.4. Le koala



Le koala est un marsupial que l'on appelle aussi « paresseux australien ». Il ne vit, en effet, qu'en Australie. Sa nourriture favorite est l'eucalyptus dont il mange les feuilles. Il a une très bonne ouïe et un très bon odorat ce qui lui permet de se protéger des prédateurs et de distinguer les feuilles qui sont bonnes à manger de celles qui ne le sont pas. Il s'agit d'une

espèce menacée (vulnérable). Il a longtemps été chassé mais actuellement c'est la déforestation et le réchauffement climatique qui menacent son espèce. Comme il fait de plus en plus chaud, il y a de plus en plus de feux de forêts et celles-ci disparaissent.

Questions :

Quelle est la nourriture favorite du koala ?

VRAI OU FAUX : Le koala ne vit qu'en Australie.

6.5. Le lion



Le lion est un carnivore que l'on surnomme souvent le roi des animaux à cause sa grande crinière qui ressemble au soleil. Il existe des lions d'Afrique et des lions d'Asie. Le lion est une espèce grégaire, cela veut dire qu'il vit en grand groupe. Le lion mâle ne chasse que très rarement, son rôle est de défendre son groupe et son territoire. **C'est la femelle qui chasse pour les nourrir. Il reste inactif 20 heures par jour et fait 10 à 15 heures de sieste.** Il s'agit d'une espèce menacée (vulnérable).

Questions :

Qui est chargé de la chasse dans la famille des lions ?

VRAI OU FAUX : Le lion peut être qualifié d'un grand paresseux car il dort beaucoup.

6.6. Le renard roux



Le renard roux est un canidé omnivore que l'on retrouve dans nos régions. Sa fourrure rousse est dense et elle lui permet de résister à des températures autour des -10 degrés. Il s'agit d'un animal principalement nocturne. Pour se nourrir, il chasse en solitaire. **Il pratique une technique que l'on appelle le « mulotage ».** Il repère ses proies grâce aux bruits qu'elles font et bondit pour retomber avec ses pattes avant sur sa proie (souvent des rongeurs et des mulots d'où le nom de cette technique). **C'est un animal sauvage que l'on voit de plus en plus en ville car en animal opportuniste, il y trouve facilement de la nourriture.**

Questions :

Comment appelle-t-on la technique de chasse du renard qui consiste à sauter sur sa proie ?

VRAI OU FAUX : Le renard préfère se tenir loin des villes.

5.3. La grenouille



Il existe 3800 espèces de grenouilles.

Malheureusement une partie de ces espèces disparaissent d'année en année. La grenouille est un amphibien qui vit pour la plupart près de zones humides. **Le chant de la grenouille s'appelle le**

coassement. La grenouille a une croissance

particulière puisqu'elle pond des œufs d'où vont sortir des têtards qui vont se transformer en grenouille.

Questions :

Comment s'appelle le chant de la grenouille ?

VRAI OU FAUX : Le petit de la grenouille s'appelle le têtard.



5.4. La girafe

La girafe est un mammifère au long cou vivant dans la savane africaine. Ce long cou lui permet de brouter tout en haut des arbres. C'est l'animal le plus grand de notre époque. Elle peut atteindre jusqu'à 5 mètres

80. **Elle a sur sa tête deux petites cornes que l'on appelle ossicônes.** Ce sont des petits os recouverts de peau. **La girafe ne dort que très peu, environ 2 heures par jour.** Elle somnole et de cette manière elle peut rester attentive pendant ce temps de repos. En plus, elle est le seul mammifère terrestre qui ne baille pas. Cette espèce est menacée (vulnérable).

Questions :

Pour la girafe, que sont des ossicônes ?

VRAI OU FAUX : On peut dire de la girafe qu'elle est une fainéante.